



**SOCIÉTÉ DES ÉLEVEURS
DE CHÈVRES LAITIÈRES
DE RACE DU QUÉBEC**

3800, boulevard Casavant Ouest
Saint-Hyacinthe (QC) J2S 8E3
Téléphone : (450) 774-6368
Télécopieur : (450) 250-0665
Courriel : seclrq@sogetel.net

Juillet 2011



À venir
Expositions de Saint-Hyacinthe & Québec
À ne pas manquer...

Ca se passe à la SECLRQ

Mot de la directrice 2

À vos agendas

Expositions..... 3-4

Divers

Formations 5

Petites annonces 6-8

Chroniques

L'importance du contrôle laitier 9

Services-conseils..... 10-11

Nouvelles caprines

Programme de certification des troupeaux contre la
tremlante – Juin-Juillet 2010 12-15



www.chevrelaitiere.qc.ca

Cette brochure est réalisée grâce à une aide financière du ministère de l'Agriculture, des Pêcheries et de l'Alimentation, accordée en vertu du Programme d'appui financier aux regroupements et aux associations de producteurs désignés.





Ça se passe à la



**SOCIÉTÉ DES ÉLEVEURS
DE CHÈVRES LAITIÈRES
DE RACE DU QUÉBEC**

Bonjour à vous chers producteurs,

L'été est enfin arrivé, mais n'allez pas croire que la SECLRQ sera en vacances pour autant.

L'Exposition Agricole de Saint-Hyacinthe et Expo Québec 2011 arrivent à grands pas, tout comme la classification de la Société canadienne des éleveurs de chèvres. D'ailleurs, probablement que dans le prochain À Lire, nous pourrons vous annoncer l'arrivée officielle du programme de classification en collaboration avec Holstein Canada pour novembre 2011.

Aussi, de beaux et gros projets sont en cours d'écriture. Bien que les demandes de financement n'aient pas encore été acceptées, je peux bien vous en glisser un mot. Un projet portant sur le transfert embryonnaire par voie transcervicale (méthode utilisée chez la vache) est sur les planches tout comme un projet sur la détection des toxémies de gestation. Les deux recherches seraient effectuées avec la Faculté de médecine vétérinaire de Saint-Hyacinthe.

De plus, des nouveautés pour le programme de certification contre l'AEC seraient annoncées cet automne.

Sur ce, je vous souhaite un été chaud et ensoleillé, ainsi que des récoltes de foin de grande qualité.



Au plaisir,

Stéphanie Béliveau, Directrice SECLRQ

Nom/poste	# de téléphone	Courriel
Fabiola Clair, présidente	-Par courriel SVP-	claircote@netco.ca
Julie Marcoux, vice-présidente	(418) 935-3551	durocher.tog@globetrotter.net
Marie Chantal Bessette, administratrice	(819) 395-5349	fermedes4feuilles@pc-pro.qc.ca
Sophie Girouard, administratrice	(819) 364-2133	fermegirobrie@tlb.sympatico.ca
Sandra Grothé, administratrice	(450) 793-2644	sangrothe@gsig-net.qc.ca



Expositions

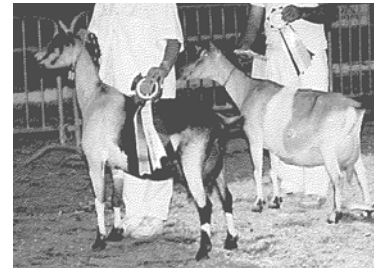
- Saint-Hyacinthe

L'Exposition de Saint-Hyacinthe se déroulera du
28 juillet au 7 août 2011.

Le jugement des chèvres laitières sera mercredi, 3 août à 12h00.
Mme Sylvie Poirier sera le juge.

Si vous avez des questions ou besoin de plus d'information, n'hésitez pas à communiquer avec moi. Il me fera plaisir de répondre à vos interrogations.

Sandra Grothé
Administratrice SECLRQ
(450) 793-2644
sangrothe@gsig-net.qc.ca



GROBER NUTRITION

Lait de Remplacement
✓ KidGro 22/25

Soigneur Automatique pour Chevreaux
✓ Lait chaud à volonté, tout comme dans la nature!
✓ Peut nourrir j'usqu'à 120 chevreaux

HeadStart HiCal
Supplément de Colostrum pour Chevreaux

ProQualité (800) 265-7863 x210
orders@grober.com www.grobernutrition.com



➤ *Expositions*

-Expo Québec

Expo-Québec 2011 se tiendra du **17 au 28 août 2011.**

L'entrée des chèvres laitières se fera le 16 août et la sortie le 21 août.

Le jugement se tiendra le vendredi 19 août, à compter de 9h30.

La date limite d'inscription à tarif régulier est fixée au 27 juillet 2011; l'inscription peut se faire par internet, par courriel ou par la poste.

Tous les détails sont sur le site www.expocite.com ;

- Cliquer sur Expo Québec / Expo Québec 2011 / Accéder au site Internet Expo Québec 2011 / Exposants agricoles / Chèvres

Vous y trouverez :

- Formulaire d'inscription en ligne
- Formulaire d'inscription à imprimer
- La liste des primes et règlements 2011

Pour entrer sur le site la journée du jugement avant l'heure d'ouverture officielle de l'exposition, vous devez vous présenter à l'entrée Hyppodrome (stationnement sur le rond de course); elle sera la seule ouverte à compter de 8 heures. Les autres entrées ouvrent à 10 heures.

Pour de plus amples informations, contactez Fabiola Clair à l'adresse suivante:

claircote@netco.ca

Bienvenue à tous, exposants et visiteurs.



Formations 2011-2012



- ❖ **Plusieurs formations seront offertes dans les prochains mois par la SECLRQ.**
- **Alimentation de la chèvre laitière**
 - *Notions avancées*
- **La méthode Obsalim**
 - *Une approche qui consiste à écouter et observer les ruminants.*
- **Entérototoxicité et paratuberculose**
- **Génétique Caprine**

Dès que les dates ainsi que les endroits des formations seront connues, nous les inscrirons sur notre site web ainsi que dans le prochain À Lire.

À suivre...





Petites annonces



Bouc Nubien à vendre

Naissance: 22 avril 2009 - tatoué CYF 127 W
Numéro d'enregistrement: N 113776
Père : Elishka Glacier Reflection
Mère : Clairs de Terre Michette
Production de la mère à 4 ans: 832 litres

Ferme Clair de Terre

Tél : (450) 793- 4787 claircote@netco.ca

Chevrettes à vendre

50 à 75 chevrettes Alpines et Saanens
Enregistrées & haut potentiel laitier.
Prêt à saillir à l'automne 2011.

Ferme Larijol Enr.

www.larijol.webs.com

Tél : (418) 887-6799 larijol@oricom.ca

Boucs Alpins à vendre

CÔTIÈRE B-ROCK WYCLEF -A119980 né le 25 mars 2011
CÔTIÈRE B-ROCK AMIR -A119981 né le 6 avril 2011
CÔTIÈRE B-ROCK YZERMAN -A119983 né le 16 avril 2011

Josianne Carrière & Marc Côté

www.cotierealpine.com

Tél : (450)264-2005

Chevrettes Alpines à vendre

30 chevrettes Alpines pure sang

Carol Landry

Tél: (418) 735-2883 (Après 18h00 de préférence)



Petites annonces



Équipements à vendre

-Carrousel de traite 24 postes pour chèvres ou brebis laitières
Traite de 200 chèvres à l'heure. Prix \$29 000
-Tracteur JD 5525, 2007, 1100h avec fourche à grapin et bucket à gravier, parfait pour le fumier de chèvre, en parfait état: Prix: \$36 000

Ferme Larijol Enr.

www.larijol.webs.com Tél : (418) 887 6799 larijol@oricom.ca

Troupeau chèvres laitières à vendre

140 chevrettes Saanens & Alpines pure sang

- 80 chevrettes en première lactation depuis mars & avril 2011
- 30 chevrettes gestantes jusqu'en juin 2011.
- 30 chevrettes saillies pour l'automne.
Génétique Française via insémination. Contrôle laitier & classification.

Cabri Génétique International Inc.

Christian Dubé

Tél : (450) 797-2531 cabri@ntic.qc.ca

Boucs Alpins à vendre

DE L'ALPES SUPERMAN BULL – A117241

Naissance: 5 mars 2009
Père : Cabrie Viceroy Superman – A99746
Mère : De L'Alpes Falbo Bibiane – A110475
Prix : \$350.00

DE L'ALPES TATANKA ABRAHAM – A117230

Naissance: 7 mars 2009
Père : Rocica Lebrun Tatanka FNL – A102244
Mère : De L'Alpes Julius Avoine – A95848
Prix : \$350.00

Carol Landry

Tél: (418) 735-2883 (Après 18h00 de préférence)



Petites annonces



Boucs Boer à vendre

-3 mâles à vendre pour la reproduction. Agés entre 6 & 7 mois pur sang, enregistrés, testés négatif à l'AEC.
-Réservez dès maintenant votre mâle reproducteur pur-sang et enregistrée de race Boer.

Lignée de **Sugarfield What-A-Buck**, Grand Champion at the International Goat Symposium 2009 et Réserve Grand Champion à la Nationale de l'Est 2011.

Chèvrerie Maryber

Tél : (450) 361-9502 berniercampbell@videotron.ca

Bouc Alpin à vendre

NEURIE SAMSON LUCAS-(CAN) CA116898

Naissance: 21 février 2008

Père: DES FEUILLES SAMSON-(CAN) A96852

Mère: BROCLAIR SULTAN FERN-(CAN) CA99603

Prix : à discuter

Chèvrerie ANDFER

Jason Anderson

Tél: (450) 601-7932 quen1565@hotmail.fr

Boucs Alpains à vendre

Bouc # 104

Naissance : 25 mars 2010

Père : U538

Mère : CA95406

Bouc # 71

Naissance : 25 mars 2010

Père : Udefix (France)

Mère : Cabrie Rocket Rousse

[Index de lait, gras & protéine des sujets.](#)

Cabri Génétique International Inc.

Christian Dubé

Tél : (450) 797-2531 cabri@ntic.gc.ca



Chroniques

valacta

L'importance du contrôle laitier en production caprine

Évolution de la production laitière caprine

	2000	2010
Production laitière moyenne par chèvre/année au Québec :	520 litres	520 litres
Production laitière moyenne par chèvre/année sous contrôle laitier :	617 litres	715 litres

Ainsi, on observe une **production annuelle supérieure de 38%** chez les fermes caprines utilisant le contrôle laitier par rapport aux autres troupeaux de la province. Recueillir des données, c'est donc clairement avantageux. Savoir quoi faire avec, c'est encore mieux! C'est là que votre conseillère entre en jeu. Communiquez avec cette dernière sans tarder.

L'AMI DE LA FERME LAITIÈRE INC.
2315 route 133
St-Jean-sur-Richelieu, Qc J2X 5V2
Tél.: (450) 346-4075

Équipement Laitier - Hygiène Laitière
Bassin Refroidisseur - Adoucisseur d'eau
Écrèmeuse - Expert En Salle de Traite

ProMilk
ProFormance

WestfaliaSurge
Prés.: Daniel Gagné



Chroniques

Services-conseils en production caprine chez Valacta

Professionalisme, progrès et profit, c'est garanti.

Par Julie Baillargeon, M.Sc., agr., coordonnatrice des projets de recherche et du transfert technologique, R&D

Pour perdre du poids, on a recours à l'aide d'un spécialiste de la nutrition. Pour se mettre en forme, c'est l'entraîneur qui nous concocte un plan d'exercices personnalisé. Pour planifier nos épargnes, on consulte son conseiller financier. Certains requièrent même les services d'un coach de vie pour les guider dans leur quotidien. Pour produire plus de lait de chèvre, diminuer ses coûts de production et augmenter ses revenus, qu'est-ce qu'on fait? On appelle la conseillère en production caprine de Valacta!

C'est prouvé et démontré, l'utilisation de services-conseils personnalisés et réguliers, en agriculture comme dans tout autre domaine, permet d'améliorer les performances d'une entreprise et de faire des gains.



Geneviève Maher, agr. et Audrey Doyon M.Sc., agr., des conseillères spécialisées et passionnées par la production laitière caprine, à votre service.



Chroniques

Voici comment votre conseillère travaillera avec vous :

- 1. Analyse** Déterminer avec vous les besoins de votre entreprise.
- 2. Diagnostic** Repérer les améliorations potentielles à apporter et leur pertinence pour vous.
- 3. Plan d'action** Établir avec vous des objectifs précis et le meilleur plan d'action pour les atteindre.
- 4. Suivi des résultats** Pour rester informé régulièrement de l'évolution des performances de votre troupeau et de vos résultats.

Plus concrètement, vous pouvez faire appel aux services de votre conseillère en production caprine pour :

- le **programme alimentaire** du troupeau
- la **reproduction** (préparation des boucs à la saillie, désaisonnement, insémination, sélection, etc.)
- les conditions de **logement**, de confort et de **bien-être**
- les pratiques d'élevage des **chevrettes**
- la conduite d'**élevage**, comme par exemple l'écornage, le taillage des onglons, le tatouage, la pesée et l'évaluation de l'état de chair
- et beaucoup **plus!**

Votre conseillère est appuyée par l'équipe d'experts de haut calibre de Valacta, le centre d'expertise en production laitière, Québec-Atlantique.

Valacta met également à votre disposition une équipe de conseillers chevronnés pour la vérification des systèmes et méthode de traite et pour le suivi du comptage des cellules somatiques.

*Dans la plupart des régions du Québec, les services-conseils de Valacta sont subventionnés à 75% par les Réseaux Agri-conseils (www.agriconseils.qc.ca). De plus, un rabais de 50% est offert lors de la première visite.

Pour en savoir plus sur l'offre de service conseil en production caprine chez Valacta, communiquez avec notre service à la clientèle au 1-800-BON-LAIT dès maintenant.



Nouvelles caprines

Programme de certification des troupeaux contre la tremblante. - Juin 2010(1)

L'Agence canadienne d'inspection des aliments (ACIA) a annoncé que les exigences relativement à l'importation de brebis et de chèvres au Canada des États-Unis étaient appelées à changer à la fin du mois de juin 2010.

Ces changements coïncident avec le message que l'ACIA communique aux industries canadiennes du mouton et de la chèvre depuis 2002 : comme le Canada se dirige vers l'éradication de la tremblante, nous devons adopter des protocoles d'importations plus strictes afin de réduire les risques de faire entrer la maladie au pays.

L'un des moyens pour accomplir ceci réside dans la mise en place de conditions d'importation en concordance avec les politiques établies par l'Organisation mondiale de la santé animale, communément appelée OIE. Tel est le cas pour les changements de juin 2010.

Les changements qui seront mis en œuvre ont été annoncés à l'industrie au mois de janvier 2009. L'industrie a eu l'occasion de commenter les changements proposés, et l'a fait quelques mois après avoir recueilli des lettres et des opinions de la part des producteurs et des parties intéressées. À l'été 2009, l'ACIA s'est réunie pour évaluer les commentaires de l'industrie et a pris une décision à savoir quels changements seraient mis en application. Cette décision a été annoncée au mois de novembre 2009, avec une entrée en vigueur prévue pour juin 2010.

Les règlements précédents sur l'importation établis en 2007 stipulaient que les femelles de reproduction, domestique ou de captivité, pouvaient uniquement être importées d'une exploitation participant à un Programme de certification des troupeaux à l'égard de la tremblante et considérée comme une « exploitation à risque négligeable ». Ou, que les femelles devaient être importées à partir d'une exploitation participant à un Programme de certification des troupeaux à l'égard de la tremblante aux États-Unis de niveau équivalent ou supérieur à celui du Canada.

La nouvelle politique continue à tenir compte des exigences citées ci-dessus; toutefois, **les lieux d'exploitation aux États-Unis et les lieux d'importation au Canada doivent maintenant être inscrits dans un Programme de certification des troupeaux à l'égard de la tremblante pour une durée d'au moins 12 mois et doivent avoir complété au moins un inventaire annuel.**

Cela signifie, par exemple, que si un producteur canadien s'inscrit au Programme volontaire de certification des troupeaux à l'égard de la tremblante le 1er juillet 2010, il n'aura pas l'autorisation d'importer avant la date du 1er juillet 2011 (après que le premier inventaire soit complété).



Nouvelles caprines

Programme de certification des troupeaux contre la tremblante. - Juin 2010(2)

Aucun nouveau changement n'a été proposé ou mis en application concernant l'importation de béliers ou de boucs en provenance des États-Unis. L'industrie continue à communiquer avec l'ACIA à ce sujet. Advenant la proposition de nouveaux changements, l'industrie aura l'occasion de commenter, comme elle l'a fait lors de ces récents changements. Toute nouvelle information sera retransmise aux producteurs et aux parties intéressées à mesure qu'elle sera diffusée.

Il arrive souvent en temps de changements que l'information circule d'une source à une autre, occasionnant parfois que cette information soit faussement interprétée. Tremblante Canada encourage les producteurs qui ont des questions ou des préoccupations au sujet des règlements sur l'importation de nous contacter directement au bureau.

TIRE-LAIT POUR CHÈVRE

Idéal pour la collecte de colostrum, la traite des chèvres et la prévention des mammites. Économique et facile d'utilisation !

Le kit comprend:

- * La pompe
- * 2 tailles de bouteilles (1 Grandes et 2 Petites)
- * 2 Inserts en silicone
- * Tétine du biberon
- * Lingettes de pis
- * 1 bouteille
- * 1 bouteille de collecte colostrum avec bouchons (demi-litre)

www.matelevage.com





1-866-888-5258 info@matelevage.com



Nouvelles caprines

Programme de certification des troupeaux contre la tremblante. Juillet 2010(1)

Les changements au protocole d'importation pour les chèvres et les moutons femelles ont été instaurés

Le protocole d'importation du Canada relativement aux chèvres et aux moutons femelles a changé. Maintenant, les chèvres et les moutons femelles intactes en provenance des États-Unis doivent être importés dans des fermes canadiennes faisant partie du Programme de certification volontaire des troupeaux à l'égard de la tremblante (PCVTT) depuis au moins 12 mois consécutifs, avec au moins un inventaire annuel complété.¹

Le producteur exportateur des États-Unis doit également être inscrit au programme américain de certification des troupeaux à l'égard de la tremblante depuis au moins 12 mois consécutifs, avec au moins un inventaire annuel complété.² De plus, le producteur américain doit faire partie du niveau « suivi des exportations » du programme ou du niveau « suivi total » du programme (avec des tests de tous les animaux âgés de plus de 18 mois qui sont morts, et ce, pendant au moins 12 mois). *Ce dernier point n'est pas une nouvelle exigence – elle a été établie en 2007.*

Les producteurs canadiens n'ayant pas de moutons ou de chèvres sur leurs fermes à l'heure actuelle sont exemptés du délai d'attente de 12 mois, faute d'animaux dont il faudrait faire l'inventaire. Ces producteurs devraient alors communiquer avec Tremblante Canada et demander une inscription temporaire au programme pour importer.

L'Agence canadienne d'inspection des aliments (ACIA) a fait l'annonce de ces changements au début de l'année 2009 afin de poursuivre son objectif d'éradiquer la tremblante au sein de l'industrie canadienne du mouton. Afin d'éradiquer complètement la tremblante, le Canada doit resserrer ses protocoles d'importation afin de réduire le risque d'introduire cette maladie au pays. Ce processus sera progressif, mais les exigences relativement à l'importation continueront à accroître au cours des prochaines années. Par exemple, les prochains changements sont prévus pour le mois de janvier 2011, date à laquelle les producteurs canadiens devront faire partie du PCVTT pour 24 mois consécutifs avant de pouvoir importer, en plus d'avoir complété au moins un inventaire annuel. Les mêmes exigences seront demandées des producteurs américains.

Le processus d'accroissement est important pour de nombreuses raisons. L'ACIA a expliqué que la participation au programme de certification du pays est un élément clé de la biosécurité et de l'atténuation des risques, particulièrement dans un contexte de diminution de la tolérance au risque associée à la tremblante.

¹ L'inventaire initial n'est pas considéré comme un inventaire annuel.

² L'inventaire initial n'est pas considéré comme un inventaire annuel.



Nouvelles caprines

Programme de certification des troupeaux contre la tremblante. - Juillet 2010(2)

L'accroissement est également important pour que le Canada réussisse à éradiquer la tremblante afin de recevoir le statut « libre de toute trace de tremblante » de l'Organisation mondiale de la santé animale, communément appelée OIE. L'un des moyens pour y parvenir consiste à adopter des conditions d'importations qui respectent les politiques élaborées par l'OIE.

Les partenaires commerciaux actuels et potentiels, comme les États-Unis, le Mexique et l'Amérique du Sud, vérifient si le Canada se conforme aux règlements de l'OIE avant d'envisager des ententes commerciales avec nous. Par le passé, lorsque le Canada a parlé d'échanges commerciaux avec l'Amérique du Sud, les autorités du pays d'Amérique du Sud ont demandé si notre pays suit les normes de l'OIE.

Les États-Unis ont déclaré de façon très claire qu'ils tentent de suivre les critères de l'OIE en matière de tremblante. Ils ont déclaré publiquement qu'ils travaillent à éradiquer la tremblante et souhaitent être reconnus comme pays exempt de la tremblante selon les normes de l'OIE d'ici 2017. Les États-Unis ont affirmé que si le Canada désire continuer une relation commerciale avec eux, le Canada doit prendre des mesures semblables afin d'éradiquer la tremblante.

Aucun changement n'a été apporté au protocole d'importation des chèvres et des moutons mâles.

Les exigences de l'ACIA concernant les importations d'animaux vivants et de petits ruminants sont disponibles à l'adresse suivante :

<http://www.inspection.gc.ca/english/anima/heasan/pol/pole.shtml#anima>

Les exigences de l'ACIA à l'égard des petits ruminants de reproduction, domestiques ou de captivité importés des États-Unis sont disponibles à l'adresse suivante :

<http://www.inspection.gc.ca/english/anima/heasan/pol/ie-2007-5e.shtml>

L'industrie continue à travailler en partenariat avec l'ACIA sur les enjeux relatifs à l'importation de petits ruminants. Toute information nouvelle et pertinente sur cet enjeu sera transmise directement par Tremblante Canada. Pour plus de renseignements, veuillez communiquer avec Tremblante Canada au 1-866-534-1302, ou par courriel à l'adresse suivante :

admin@scrapiecanada.ca.



Pourquoi vous contenter d'équipements mal adaptés à vos besoins?

Découvrez notre ligne complète de produits spécialement conçus pour les producteurs de lait de chèvres.

- **Stalles à carcan ou à sortie rapide**
- **Choix de stalles économiques de PVC ou « extra-robuste » tout galvanisé**
- **Unités à traire authentiques BouMatic, avec ou sans coupe-vide**
- **Détacheur BouMatic Isolator XP, fiable et abordable**
- **Nourrisseur automatique pour chevreaux**
- **Nourrisseur sur rail pour troupeaux**
- **Grand choix d'accessoires**



Découvrez l'unité à traire **Capristar** de qualité **BouMatic**, reconnue pour sa traite douce et rapide



Contactez-nous ou visitez notre site web!

**165 avenue Pie X
Victoriaville, QC G6P 6w2
(819) 752-9288**

**agroref@bellnet.ca
www.agroref.ca**