



**SOCIÉTÉ DES ÉLEVEURS
DE CHÈVRES LAITIÈRES
DE RACE DU QUÉBEC**

3800, boulevard Casavant Ouest
Saint-Hyacinthe (QC) J2S 8E3
Téléphone : (450) 774-6368
Télécopieur : (450) 250-0665
Courriel : seclrq@sogetel.net



Exposition St-Hyacinthe à venir
Jugement des laitières : 28 juillet
Concours de boucs : 29 juillet
Exposition de Québec à venir
Jugement des laitières : 20 août
C'est un rendez-vous !!!



Ca se passe à la SECLRQ

- Mot de la présidente 2
- Projet : Lymphadénite caséuse..... 3
- Projet : Caractérisation de semences..... 4
- Projet : Cryoconservation de la semence..... 5
- Projet : Pépinière de chevrettes..... 5
- Projet : Plan de conduite pour l'élevage
des chevrettes 6
- Abonnement – Revue La Chèvre..... 6
- GénétiqueCaprine.ca..... 7
- Site Web..... 7
- Annonces classées..... 8
- Petites annonces 8

Exposition 2010

- Canadian Buck Classic.....9 - 10
- Résultats..... 11 - 13
- St-Hyacinthe.....14
- Québec 14
- Concours de boucs.....15



À vos agendas Formations 2010

- Insémination artificielle..... 16
- Critères de conformation et réforme 17
- Bloc de 4 formations..... 18

Nouvelles caprines

Résultats abrégés du contrôle laitier de France
pour l'année 2008-2009 18 - 24
(Source : Institut de l'Élevage)

Bien d'autres sur notre site web
www.chevrelaitiere.qc.ca

Cette brochure est réalisée grâce à une aide financière du ministère de l'Agriculture, des Pêcheries et de l'Alimentation, accordée en vertu du Programme d'appui financier aux regroupements et aux associations de producteurs désignés.



Ça se passe à la



**SOCIÉTÉ DES ÉLEVEURS
DE CHÈVRES LAITIÈRES
DE RACE DU QUÉBEC**

Bonjour à tous,

La SECLRQ est fière de vous présenter dans ce bulletin d'informations la mise à jour des projets en cours. Nous remercions toutes les personnes qui ont contribué et contribuent encore à la réussite de ces projets. Sans vous, nous ne pourrions les réaliser.

Nous travaillons actuellement à l'organisation de formations diverses pour la saison automne 2010 et hiver 2011. Vous trouverez tous les détails concernant ces formations sur notre site internet www.chevrelaitiere.qc.ca dès qu'ils seront disponibles. N'hésitez pas à nous faire parvenir vos suggestions pour des formations futures ; elles sont là pour répondre à vos besoins.

D'autre part, l'été est déjà bien installé et la saison des expositions approche à grand pas. Que ce soit à l'exposition régionale de St-Hyacinthe, au concours de boucs national qui a lieu aussi à St-Hyacinthe ou à l'exposition provinciale de Québec, ce sera l'occasion d'admirer des animaux d'élite, quelques fois d'en acheter et/ou d'en vendre, mais surtout l'occasion d'échanger entre éleveurs de façon informelle et amicale. Soyez au rendez-vous !

Au plaisir de vous y rencontrer et Bonne Saison Estivale à tous !!



Fabiola Clair, présidente

Nom/poste	# de téléphone	Courriel
Fabiola Clair, présidente	-Par courriel SVP-	claircote@netco.ca
Julie Marcoux, vice-présidente	(418) 935-3551	durocher.tog@globetrotter.net
Marie Chantal Bessette, administratrice	(819) 395-5349	fermedes4feuilles@pc-pro.qc.ca
Sophie Girouard, administratrice	(819) 364-2133	fermegirobrie@tlb.sympatico.ca
Sandra Grothé, administratrice	(450) 793-2644	sangrothe@gsig-net.qc.ca



➤ Projets

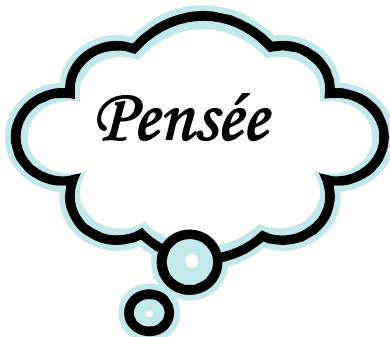
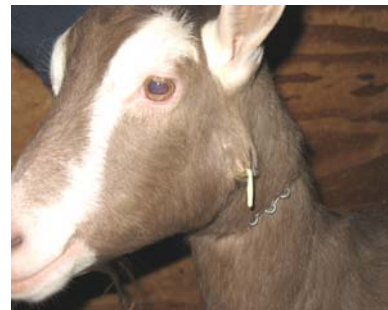
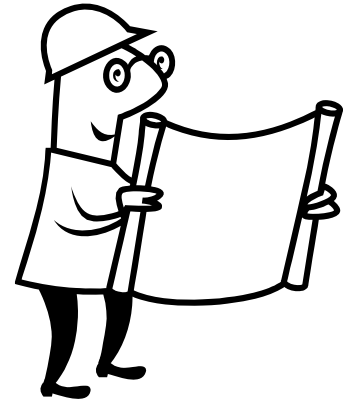
I. Étude de la prévalence de la lymphadénite caséuse chez les caprins de type laitier et de boucherie.

Cette étude va toujours bon train. La collecte des données est maintenant terminée pour les volets de la nécropsie ainsi que de la réforme aux abattoirs.

Nous avons recueilli suffisamment de données pour déterminer l'impact de cette maladie dans les troupeaux caprins à travers le Québec.

La prochaine étape du projet sera la compilation et de l'analyse des données à l'automne 2010.

Le rapport final est toujours prévu en décembre 2010.



Pensée

Les projets sont le brouillon de l'avenir.

Parfois, il faut à l'avenir, des centaines de brouillons.



➤ Projets

II. Étude détaillée sur la caractérisation de semences caprines et d'embryons cryogénisés disponibles pour l'importation au Québec.

Le projet d'étude détaillée sur la caractérisation de semences caprines et d'embryons cryogénisés disponible pour l'importation au Québec s'est terminé le 1^{er} juin dernier. Avec l'aide du comité de suivi, composé des représentants de la SECLRQ, du RECBQ, de l'AECAPSQ, de Valacta et du MAPAQ, le groupe AGÉCO a élaboré un questionnaire d'enquête afin de faire l'inventaire des fournisseurs potentiels de génétique caprine.

Les pays privilégiés ont été : France, États-Unis, Royaume-Uni, Australie, Nouvelle-Zélande, Pays-Bas, Mexique et certains pays africains. Au total, sur la centaine d'entreprises répertoriées, 31 ont été considérés comme crédibles.

Bilan de l'enquête par pays

Pays ciblés	Nouveaux fournisseurs potentiels
États-Unis	12
Canada	4
Nouvelle-Zélande	5
Australie	3
Afrique du sud	2
Royaume-Uni	2
Mexique	2
Espagne	1
France	0

Ces entreprises ont reçu le questionnaire d'enquête par courriel ou par télécopieur. 17 d'entre elles ont répondu au questionnaire.

7 entreprises offrent de la semence pour les chèvres laitières. Le prix des semences varie de 15 à 50\$ US et le prix des embryons de 200 à 360\$ US. L'Australie et la Nouvelle-Zélande sont les deux seuls pays pouvant exporter des embryons au Canada. Les semences quant à elles sont disponibles de l'Australie, la Nouvelle-Zélande, la France, les États-Unis, le Royaume-Uni, l'Espagne et les Pays-Bas.

L'Australie et la Nouvelle-Zélande paraissent les plus porteurs comme fournisseurs de matériel génétique. Ce sont les pays où les entreprises ont démontré le plus vif intérêt. Les entreprises recensées dans ces deux pays sont également actives dans les trois sous-secteurs (Lait, viande, mohair).

La SECLRQ a commandé les catalogues des entreprises qui semblent les plus prometteuses et analyse les possibilités pour organiser une commande de semences.





➤ Projets

III. Développer une expertise en cryoconservation de la semence adaptée aux besoins de l'industrie caprine.

Le projet sur le développement d'une expertise en cryoconservation de la semence adaptée aux besoins de l'industrie caprine avance à bon train. La prochaine étape est la récolte de 5 boucs alpins sur des fermes afin de tester le protocole de récolte et de cryoconservation de la semence en milieu commercial, chez les producteurs québécois. Le tout afin de caractériser plus largement la semence et de s'assurer que le protocole et le pouvoir fécondant soient à l'optimum. Les boucs seront récoltés par électro-éjaculation sous la supervision d'un médecin vétérinaire. Cette phase débutera à l'automne 2010 lors de la saison de reproduction. La semence provenant des boucs commerciaux sera par la suite utilisée en insémination artificielle chez les chèvres au Centre de recherche en sciences animales de Deschambault.



IV. Élaboration d'une étude de faisabilité portant sur l'établissement d'une pépinière de chevrettes au Québec.

À la mi-juin, 2 groupes de discussions ont été formés afin de discuter avec les producteurs et les intervenants du milieu des différentes possibilités pour l'implantation d'une pépinière de chevrettes au Québec. Une revue des besoins des producteurs, élaborée à partir du sondage mené en avril a été fait. Les discussions ont ensuite porté sur des scénarios d'implantation. 5 structures organisationnelles ont été étudiées, soit une coopérative de producteurs fournisseurs de chevrettes, une coopérative regroupant les producteurs acheteurs de chevrettes, une coopérative mixte (fournisseurs et acheteurs), un OSBL regroupant des partenaires de l'industrie laitière caprine ou une entreprise privée. Une présentation sommaire des pépinières déjà existantes en France et de leur mode de fonctionnement a aussi été faite. Le tout s'est terminé par une analyse des coûts. Le rapport préliminaire de ce projet devrait être disponible au début du mois de septembre.





➤ Projets

v. Élaboration d'un plan de conduite pour l'élevage des chevrettes de la naissance jusqu'à la mise en reproduction pour les entreprises laitières caprines.

L'écriture de ce projet avance très bien. Il était initialement prévu de le déposer pour approbation au financement en mai 2010, mais compte tenu de l'ampleur du projet et de quelques ajouts, la date a été reportée au 15 juillet 2010. L'objectif est d'intéresser 30 fermes caprines laitières au projet. Leur implication permettrait entre autre de développer un protocole de médecine préventive pour les chevrettes de 0 à 7 mois et d'élaborer des courbes de croissance pour chaque race (si le nombre de sujets par race le permet). Chaque ferme serait suivie par un médecin vétérinaire et une conseillère Valacta. Pour obtenir des données fiables, 2 cohortes de naissance seraient étudiées, soit février, mars, avril 2011 et septembre, octobre et novembre 2011. Ce projet permettra aux producteurs participants d'obtenir tout à fait gratuitement un suivi de croissance de leurs chevrettes! La recherche de fermes participantes devrait débuter en octobre 2010.

➤ Abonnement- Revue La Chèvre

La Société des éleveurs de chèvres laitières de race du Québec a conclu un accord avec les éditeurs français de la revue Réussir la chèvre afin que vous puissiez bénéficier d'un prix plus avantageux. Vous pouvez visiter le site web suivant pour en apprendre un peu plus sur cette revue.

<http://www.la-chevre.fr/public/index.php>

Présentement :

Prix régulier pour un abonnement de 1 an = 96 Euros = ± 144\$

Offre de groupe :

Prix spécial pour un abonnement de 1 an = 124\$



Une économie de 20\$ par année pour 6 exemplaires!

Pour pouvoir bénéficier de ce tarif, la SECLRQ devait créer un groupe d'achat d'au moins 10 adhérents. Les premiers adhérents ont déjà reçus l'exemplaire du mois de mai-juin 2010. Vous pouvez vous inscrire en tout temps au groupe d'achat au prorata du nombre de revue restante à recevoir pour l'abonnement d'un an débutant à la fin du mois de mai 2010. (Donc s'il reste 5 exemplaires à recevoir, le prix est de 103.33\$.)

Pour vous abonner, veuillez communiquer avec la SECLRQ au 450-774-6368 ou par courriel au seclrq@sogetel.net.



➤ *GenetiqueCaprine.ca* –

Pour les utilisateurs du programme Capra-Gène qui font du contrôle laitier et qui aimeraient utiliser les services du site web www.GenetiqueCaprine.ca, vous pouvez communiquer avec la SECLRQ pour obtenir un nom d'utilisateur ainsi qu'un mot de passe. La SECLRQ offre 15 abonnements à ses membres.



GoatGenetics.Ca
GénétiqueCaprine.Ca

Les gens intéressés à recevoir une formation via l'utilisation du site GénétiqueCaprine.ca, veuillez contacter la SECLRQ via courriel au seclrq.net ou par téléphone au : (450) 774-6368.

Vous pourrez vous familiariser avec l'outil informatique et travailler avec vos données de ferme.

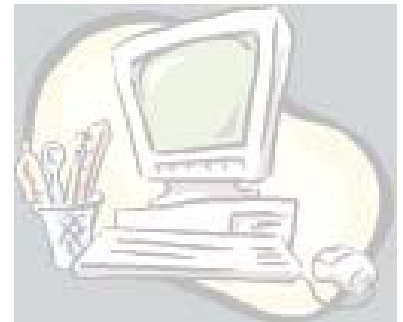
➤ *Site Web*

Visiter le site Web de la SECLRQ.



Bientôt à votre disposition un bottin des fournisseurs ainsi que des services offerts par nos partenaires commanditaires.

Le site est toujours disponible pour vos annonces pour la vente et recherche d'animaux de boucs, chèvres et chevrettes pures races enregistrées. Veuillez faire parvenir les informations à l'adresse suivante : seclrq@sogetel.net ou téléphonez à la SECLRQ.



www.chevrelaitiere.qc.ca



➤ *Annonces classées*

Vous avez des boucs, chèvres et chevrette à vendre, c'est facile. Veuillez nous faire parvenir par courriel ou par téléphone les informations et il nous fera plaisir de publier vos annonces sur notre site Web et le À Lire.

Les animaux doivent avoir les critères suivants:

-Boucs: pur-sang (100%), enregistrés ainsi que le numéro d'enregistrement.

-Chèvres, chevrettes: pur-sang (75%+) et enregistrées.



➤ *Petites annonces :*

- Chevrettes à vendre
 - Chevrettes de 3-4 mois à vendre. Alpines enregistrées, avec prévention du CAEV et moyenne de troupeau à plus de 1000 kilos de lait au contrôle supervisé.
- Boucs à vendre
 - Pur-sang canadien couleur chamoisé : GOC X7 Date de naissance : 7 février 2010
Prix : \$650.00 – Père & mère dans les Top Ten en 2009-2010
 - Pur-sang canadien couleur noir : GOC X21 Date de naissance : 10 février 2010
Prix : \$650.00
 - (2) Pur-sang canadien couleur chamoisé : GOC X22 & GOC X25
Date de naissance : 15 février 2010 Prix : \$650.00
 - Pur-sang canadien couleur noir : CA114901 Date de naissance : 3 octobre 2009
Prix : \$600.00

Ferme Valaisanne

Gérard et Olivia Cinter - Tél : (819) 358 5191 gocinter@telwarwick.net

Les généalogies complètes peuvent être consultées sur le site www.clrc.ca

Les évaluations génétiques sont disponibles sur le site www.génétiuecaprine.ca



➤ *Canadian Buck Classic – Orillia, Ontario*

⇒ *12 juin 2010*

Canadian Buck Classic

By Susan Phillips



Le *Canadian Buck Classic* fut présenté le 12 juin 2010 à Orillia, en Ontario. Un grand éventail de races a été représenté, dont *La Mancha*, la *Nubian*, la *Saanen*, la *Toggenburg*, l'*Alpine* et la nouvelle recrue, cette année, la *South African Boer*. Tous les résultats du concours sont inscrits au www.buckclassic.ca.

Commanditaires

Bien entendu, le concours ne pourrait avoir lieu sans le support des commanditaires. Veuillez noter ceux dont le nom est inscrit sur le site Internet du *Buck Classic* et les encourager. Nous sommes tous conscients de l'aide qu'apportent les commanditaires, autant à la tenue de nombreux événements qu'à notre industrie en général. N'hésitez pas à soutenir leurs activités.

Fondation Goats4Bucks

La Fondation *Goats4Bucks*, aussi présente sur les lieux, a informé le public d'une initiative mondiale qu'elle a lancée, dont le but est de soutenir les pays touchés par la pauvreté et d'aider les peuples à devenir autonomes et à retrouver un sentiment de fierté et de valeur. Environ 150,00\$ ont été recueillis par la Fondation lors du concours. Si vous désirez donner, utilisez le lien qui se trouve sur la page Web du *Buck Classic*.

Classification gratuite

Le *Buck Classic* offrait une classification gratuite à tous les exposants. Cette initiative a reçu un accueil favorable et la plupart des gens ont profité de l'opportunité qui leur était donnée. Ian Clarke, de la Saskatchewan, s'est chargé de classer les chèvres de race *Boer* et Lorne Hansford, de la région de London, des chèvres laitières. Le résultat de cet effort viendra rehausser les bases de données caprines nationales.

GénétiqueCaprine.Ca

À chaque animal était attribué un indice P/T (celui des jeunes étant basé sur les données des parents), courtoisie de *GénétiqueCaprine.Ca*, une ressource d'information consacrée à l'amélioration et à la promotion de la génétique des caprins canadiens. Le pedigree des animaux provient d'organismes tels que la *Canadian Goat Society* et la *Canadian Livestock Registry*. L'indice P/T est bien conçu et peut vous servir.



➤ *Canadian Buck Classic – Orilla, Ontario* *12 juin 2010*

Canadian Buck Classic

By Susan Phillips (suite)



Conférenciers invités

Le *Canadian Buck Classic* élargit son volet éducatif en invitant des conférenciers qui fournissent des informations, à ceux qui envisagent de partir en affaires ou aux éleveurs de longue date. Ian Clarke a joué ce rôle vendredi en soirée alors que Brian Faris a pris la parole le vendredi soir et le samedi. Ces deux conférenciers, tout comme le responsable de la classification des chèvres laitières, Lorne Hansford, ont voulu partager leur connaissance avec tous les participants et éleveurs. Tant de choses ont été apprises lors de « conversations de corridor »!

Logiciel

Chaque éleveur a reçu une version complète et fonctionnelle du logiciel *Goat Breeders Notebook* (www.goatsoftware.com) de la *Capricorn View Farm*. Cet étonnant logiciel sera un atout pour tout type de gestion caprine.

Perspectives du Buck Classic

C'est une vision commune que partagent les membres du comité actuel : celle de faire grandir cet événement annuel. Dans un très proche avenir, notre but est de nous ouvrir à toutes les races caprines présentes au Canada et à renseigner le public sur chacune d'entre elle et ses utilités. Nous souhaitons aussi élargir notre volet éducatif afin de susciter l'intérêt d'acheteurs caprins. Notre but est de doter les gens des connaissances nécessaires à la prise de décisions adéquates quand vient le temps de trouver l'animal qui leur convient. Cette connaissance des caractéristiques propres à un bon animal, du type d'animal qui convient à ses besoins, ainsi que de ses différents styles et utilités, aidera l'individu à la recherche des particularités génétiques qui amélioreront son troupeau.

Maints remerciements!

Merci infiniment à Gérald Townsend, spécialiste ovin et caprin du Ministère de l'agriculture, de l'alimentation et des affaires rurales de l'Ontario, ainsi qu'à *Ontario Goat* pour son apport financier et autres contributions. Le comité du Canadian Buck Classic vous invite à revenir l'an prochain!



CANADIAN BUCK CLASSIC

Promoting Genetic Excellence Through Education

2010 Dairy Show Results

Ring 1 – Kathy Steele			Ring 2 – Ed Cavanagh	
Alpine Bucks 0-6 mos			Ring 1	Ring 2
128	Catcher of dreams Mo	DOC-6X Beryl Johnson	1	3
154	Felicity lane rebel	RFL-7X Brenda Guiotto	2	1
155	Felicity Lane Suri storm	RFL-8X Brenda Guiotto	3	5
156	Felicity Lane Samiri	RFL-3X Brenda Guiotto	4	4
157	Colquitt's Alexander	PJC-AB5 Cheri Penny	5	2
Alpine Junior Champion Class				
Junior champion Alpine buck		Champion 128/154	Catcher of dreams Mo /Felicity lane rebel	
Junior Reserve Champion Alpine Buck		154/157	Felicity lane rebel / Colquitt's Alexander	
Alpine Bucks 2-3 Year Olds				
130	Roeburn HLL Solomen	Murray Matchett	1	1
129	Iron Rod Red Sawyer	Cheri Penny	2	2
Alpine Bucks 3-5 Year Olds				
131	Gingerbread Kealy	Murray Matchett	1	1
132	Morning AZM Play it again	Sam Beryl Johnson	2	2
158	Goldenbrook Sultan	Brenda Guiotto	3	3
Alpine Senior Championship Class				
Senior Champion Alpine Buck		Gingerbread Kealy /Gingerbread Kealy		
Senior Reserve Champion Alpine Buck		Roeburn HLL Solomen /Roeburn HLL Solomen		
Overall Grand Champion Alpine Buck		Gingerbread Kealy /Gingerbread Kealy		
Overall Reserve Grand Champion Alpine Buck		Roeburn HLL Solomen /Roeburn HLL Solomen		
Lamancha Bucks 0-6 mos				
133	Okie Dokie Harris	KBJ-1X Beryl Johnson	1	1
134	Okie Dokie Homer	KBJ-2X Beryl Johnson	2	2
Lamancha Bucks 6-12				
135	Idylwood warlock	Idylwood Farms	1	1



CANADIAN BUCK CLASSIC

Promoting Genetic Excellence Through Education

Lamancha Bucks 12-24			
137 Rosy Lane Virgil	Idylwood Farms	3	2
138 Rosy Lane Valentine	Idylwood Farms	2	1
139 Oaks Whisperer KWS Z-stud	Idylwood Farms	1	3
Lamancha Junior Champion Class			
Junior Champion Lamancha Buck Champion 133/135		Okie Dokie Harris / Idylwood Warlock	
Junior Reserve Champion Lamancha Buck 135/133		Idylwood Warlock / Okie Dokie Harris	
Lamancha Bucks 2-3 Year Olds			
140 AncrestCajun's Gordon Cher-lynn Acres		1	1
Lamancha Bucks 3-5 Year Olds			
143 Krishellen out of Darkness	Idylwood Farms	1	1
142 Tindall Brownbear's Thunder	Beryl Johnson	2	2
Lamancha Bucks 5+ Year Olds			
145 Broclair Sampson Fabien	Idylwood Farms	1	1
Entry Tindall TP Raven	Brenda Guiotto	2	2
Lamancha Senior Championship Class			
Senior Champion Lamancha Buck Broclair Sampson fabien / Krishellen out of Darkness			
Senior Reserve Champion Lamancha Buck AncrestCajun's Gordon / Tindall Brownbear's Thunder			
Overall Grand Champion Lamancha Buck Broclair Sampson fabien / Krishellen out of Darkness			
Overall Reserve Grand Champion Champion Lamancha Buck AncrestCajun's Gordon / Tindall Brownbear's Thunder			
AOP Class Nubian, Saanen and Toggenburg			
AOP Bucks 0-6 Mos			
112 Tindall Ulysses' Xonerate	Jim and Tracey Tindall	4	3
114 Carbon Copy Sun Marshmallow	Melissa McGlaughlin	5	5
146 Kampfired Guardian's Orlando	Keith VanCamp	2	1
149 Rock n Trees Starshine Nite	Bill Shepherd	6	6
150 Stormy Hill sarah's Sidney	JaneShepherd	3	4
159 Eder's Alladin	Cher-Lynn Acres	1	2
AOP Bucks 12-24			
117 Blue Thunder sea Storm	Cher-lynn Acres	3	3
120 Tindall Major's Watch Me Go	Karin McDougal	2	4
136 Loughlin's Vicki McKinnly	Cher-lynn Acres	NS	2
147 Morning TMV Warren	Cher-Lynn Acres	4	5
151 Adonai AJRM Jesse	Cher-Lynn Acres	1	1



CANADIAN BUCK CLASSIC

Promoting Genetic Excellence Through Education

AOP Junior Champion Class			
Junior champion AOP buck	Champion	Eder's Alladin / Kampfire O Guardian's Orlando	
Junior Reserve Champion Alpine Buck		Kampfire O Guardian's Orlando / Eder's Alladin	
AOP Bucks 2-3 Year Olds			
122 Tindall Paragon's Unispark	Beryl Johnson	3	3
123 Shadowvale terrain's Merciful	Pryme Farms	1	2
124 Eliska Reflection Amigo	Melissa McGlaughlin	2	1
AOP Bucks 3-5 Year Olds			
Entry Loughlin's Touchstone	Cher-Lynn Acres	1	1
126 Tindall Pat's Scherzo	Jim and Tracey Tindall	2	2
AOP Bucks 5+ Years Olds			
127 Dagron Komet's Paragon	Jim and Tracey Tindall	1	1
AOP Senior Champion Class			
Overall Grand Champion AOP Buck Loughlin's touchstone /Loughlin's touchstone			
Overall Reserve Grand Champion AOP Buck Adonai AJRM Jesse /Eliska Reflection Amigo			
Best in Show Gingerbread Kealy/ Krishellen out of Darkness			

Alpine Bucks 6-12 mos. no entries
 Alpine Bucks 12-24 mos. no entries
 Alpine Bucks 5 plus year olds no entries
 AOP Bucks 6-12 mos. no entries



➤ Expositions

INVITATION

De nouveau, la SECLRQ participera au concours des chèvres laitières aux expositions suivantes :



⇒ Agricole de St-Hyacinthe

Date : 26 au 28 juillet 2010

➤ *Le jugement sera le 28 juillet à 12h.*

Date : 29 juillet 2010

➤ *Concours de boucs à 12h.*

⇒ Agricole de Québec

Date : 18 au 22 août 2010

➤ *Le jugement sera le 20 août à 9h.*



Pour participer à nos expositions agricoles ou besoin d'informations, veuillez communiquer avec Mme Sandra Grothé administratrice responsable des expositions régionales.



INVITATION

Concours de boucs 2010



Bonjour à tous,

Vous êtes cordialement invités au Concours de boucs de la Société des Éleveurs de Chèvres Laitières de Race du Québec (SECLRQ).

Le concours de boucs est un évènement exceptionnel! Vous pourrez en profiter de plusieurs façons. Les animaux y seront valorisés, les différentes races réunies et les différents élevages rassemblés. **Vous aurez la possibilité de vendre et acheter des animaux en provenance de différentes régions.**

Nouveauté pour les primes :

Des commandites totalisant \$2500.00 ont été recueillies. Ce montant sera partagé également en prix de participation pour chaque bouc jugé, et ce jusqu'à un montant maximal de \$60 par animal. Cette pratique remplacera les primes habituelles et tous les participants seront récompensés.

Comme à chaque année, le cahier de jugement met à votre disposition des espaces publicitaires. Si vous désirez y apposer votre publicité, vous trouverez ci-joint la documentation nécessaire à ce propos.

Jeudi, 29 juillet 2010

Entrée des animaux : avant 10h00 (am)
Début du jugement : 12h00
Banquet : 18h00

Site de l'Exposition de St-Hyacinthe

2670 rue Beauparlant
St-Hyacinthe Québec

Site web: www.expo-agricole.com

Autoroute 20, sortie 130 – St-Hyacinthe – 40 minutes à l'Est de Montréal

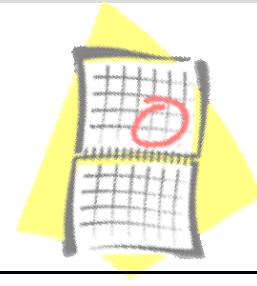
Au plaisir de vous y rencontrer !



*****Voir formulaire d'inscription ainsi que les tarifs publicitaires annexés*****



➤ Formations



Formation sur l'insémination artificielle

Date : Samedi le 7 août 2010

Heure : 9h00 à 17h00

Lieu : UPA de St-Hyacinthe
3800 boul. Casavant Ouest
St-Hyacinthe, QC
J2S 8E3
Salle Yamaska

Voici les thèmes qui seront abordés :

- Protocole d'insémination
- Préparation du matériel
- Manipulation de la semence
- Technique d'insémination
- Consignation des données
- Facteurs de réussite
- Choix des reproducteurs



Veillez noter que le nombre de place est limité à 15 participants par séance.

Stationnement : Gratuit

Coût : 25\$ pour les membres de la SECLRQ, 35\$ pour les non-membres

Dîner : Comme l'UPA est fermé et que nous ne pourrons pas sortir de la bâtisse, je vous propose donc de faire livrer du St-Hubert directement dans le local. Voici le menu proposé :

Cuisse/ Frite + Breuvage = 15\$ incluant taxes et pourboire
Poitrine/Frite + Breuvage = 17\$ incluant taxes et pourboire

Pour ceux souhaitant prendre ce menu, svp prévoir le montant exact ou paiement par chèque. Merci !

Réservez vite votre place auprès de la SECLRQ !



➤ Formations

Journée sélection des sujets (1 journée)

Vendredi, 5 novembre 2010

Comment établir des critères de conformation et réforme :

Partie théorique & interactive: 9h30 à 12h00

- Caractéristiques physiques à favoriser dans un élevage.
- Présentation des défauts physiques les plus fréquents.
- Explication de la sélection génétique.
 - Comment l'appliquer ?
- Période de questions et commentaires.

Diner : 12h00 à 1h15 (choix de 3 menus)

Partie pratique : 1h30 à 4h00

- Visite d'une ferme de chèvres laitières.
- Reconnaître des caractères discutés en partie théorique.
- Apprendre à reconnaître l'animal type d'un troupeau donné.
 - Sélection génétique.
- Période de questions et commentaires.



Cette formation sera donnée par

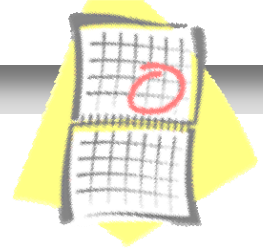
M. Samuel Côté,
Technicien en santé animal et Juge de conformation animal (caprins laitiers & Boer).

Prix de l'activité: 25\$ pour les membres 30\$ pour les non-membres
(Repas inclus)

Endroit : AM : Restau-Bar Tur-Lu, 228 Boul. Baril Ouest, Princeville QC G6L 3W2
PM : Ferme Girobrie, 568, Route 116 Est, Princeville QC G6L 4K6



➤ Formations



À l'automne 2010 et hiver 2011, un bloc de 4 jours de formations seront données sur les sujets suivants :

- 1- Alimentation, tarissement & préparation de la chèvre à sa prochaine lactation.
- 2- Maladies de la chèvre reliées à la gestation.
- 3- Mise-bas normales et compliquées. (Quand & comment intervenir?)
- 4- Critère de sélection des chevrettes à la naissance

*** Les dates de formation seront confirmées plus tard*** À suivre.....

➤ Nouvelles caprines

Résultats abrégés du contrôle laitier en France pour l'année 2008-2009.

Choix des données

La campagne 2008-2009 est comprise entre le 1^{er} août 2008 et le 31 juillet 2009, et concerne donc les lactations qui ont débuté dans cet intervalle; 378 179 lactations répondent à ce critère.

Parmi celles-ci, seules sont prises en compte dans ce document les lactations qui ont été déclarées terminées (tarées), au moment de l'extraction des données de la base nationale, le 10 mars 2010 (1).

Cela concerne 278 702 lactations, dont 244 726 (88%) ont été «qualifiées», car contrôlées selon un protocole conforme au règlement technique du contrôle laitier officiel.

Les protocoles utilisés au cours de cette campagne :

- 54% des lactations ont été contrôlées sur les deux traites quotidiennes (protocoles A et AZ pour 2.2%)
- 46% sur une seule traite (protocole AT)

Les valeurs moyennes des différentes variables calculées dans les pages suivantes n'utilisent que les lactations des élevages non démissionnaires fin 2009, soit 240 365 lactations réalisées dans 1 728 troupeaux.

(1) Le tarissement de certaines lactations n'est pas connu parce qu'elles sont toujours «en cours» au moment du traitement des données, mais pour d'autres, l'apport d'information a été interrompu par la démission du troupeau du contrôle laitier officiel.

I - RESULTATS GENERAUX

1.1 – Résultats de la campagne

<i>numéro de lactations</i>	<i>1ère</i>	<i>2ème et plus</i>	<i>toutes lactations</i>
Nombre de lactations	75 977	164 388	240 365
Durée en jours	275	276	276
<i>écart / année précédente</i>	+3	+3	+3
Production laitière en kg	734	857	818
<i>écart / année précédente</i>	+37	-38	+37
Matière protéique en kg	23,2	27,1	25,9
<i>écart / année précédente</i>	+1,0	+1,2	+1,1
Taux protéique moyen en g/kg	31,7	31,9	31,8
<i>écart / année précédente</i>	-0,2	-0,1	-0,1
Matière grasse en kg	27,6	31,1	30,0
<i>écart / année précédente</i>	+1,2	+1,2	+1,2
Taux butyreux moyen en g/kg	37,6	36,3	36,7
<i>écart / année précédente</i>	-0,2	-0,3	-0,3

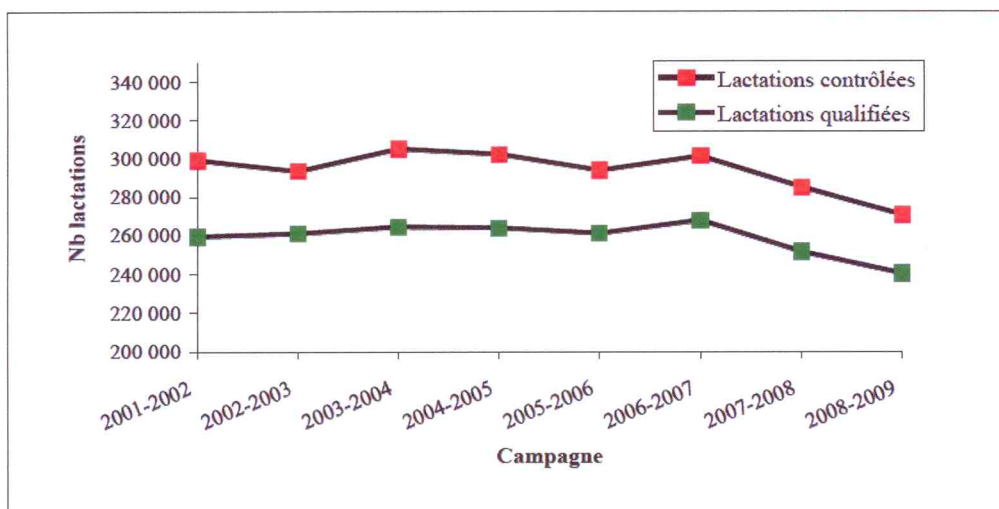
Nombre de troupeaux pris en compte	1 728
Nombre de lactations contrôlées	270 666
Nombre moyen de lactations par troupeau	156,6
Nombre de lactations qualifiées	240 365

1.2 – Rappels des campagnes antérieures

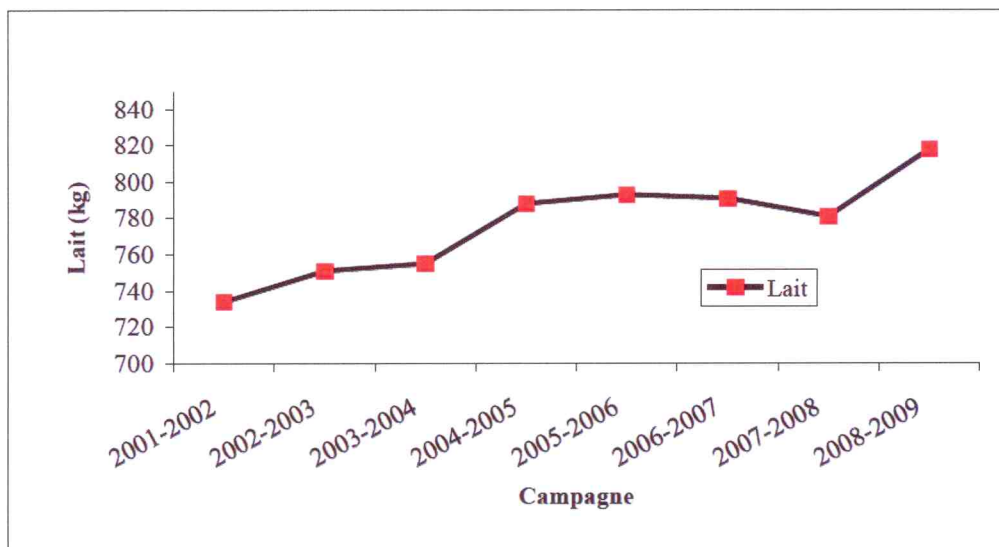
<i>Campagnes</i>	<i>Lactations contrôlées</i>	<i>Lactations Qualifiées</i>	<i>durée jours</i>	<i>Lait kg</i>	<i>MP kg</i>	<i>TP g/kg</i>	<i>MG kg</i>	<i>TB g/kg</i>
00 – 01	326 549	301 453	276	753	23,0	30,7	26,0	34,5
01 – 02	299 320	259 585	277	734	22,0	31,0	25,0	35,3
02 – 03	293 408	261 101	267	751	23,0	30,8	26,0	34,4
03 – 04	305 164	264 649	266	755	23,7	31,2	26,0	35,3
04 – 05	302 326	264 035	268	788	24,9	31,8	28,4	36,1
05 – 06	293 886	261 172	270	793	25,1	31,8	28,6	36,2
06 – 07	301 307	267 968	268	791	25,1	31,9	28,7	36,4
07 – 08	285 193	251 599	273	781	24,8	31,9	28,8	37,0



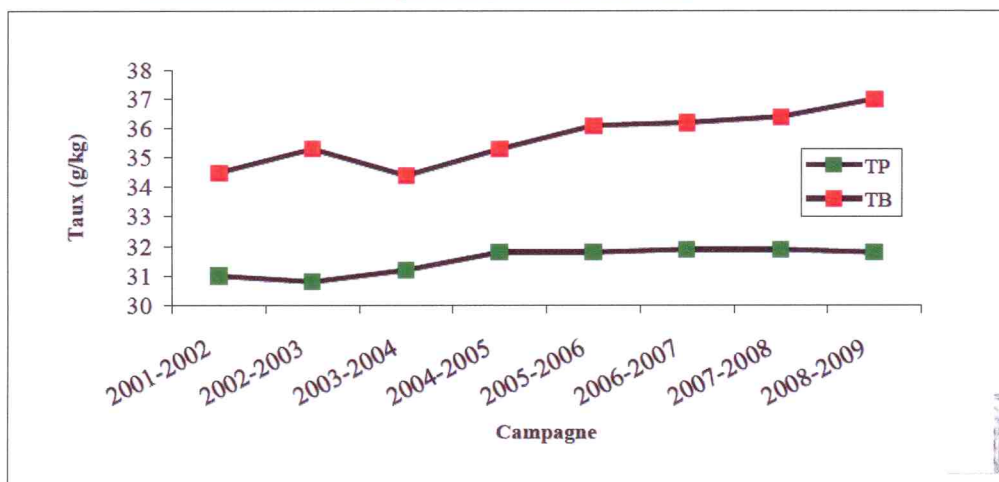
Evolution du nombre de lactations contrôlées et qualifiées



Evolution de la production laitière



Evolution des taux protéique et butyreux



II - RESULTATS SELON LES FACTEURS DE VARIATION

2.1 - Répartition des effectifs et des résultats par numéro de lactation

<i>Rang de lactation</i>	<i>Effectifs</i>		<i>Durée</i> jours	<i>Lait</i> kg	<i>TP</i> g/kg	<i>TB</i> g/kg
	<i>Nombre</i>	<i>%</i>				
1	75 977	31,6	275	734	31,7	37,6
2	62 213	25,9	280	865	32,1	36,8
3	42 075	17,5	279	889	32,0	36,3
4	26 487	11,0	274	865	31,7	36,0
5	15 624	6,5	272	838	31,5	35,9
6	9 171	3,8	268	800	31,3	35,8
7	4 959	2,1	263	759	31,1	35,8
8 et plus	3 859	1,6	258	680	30,7	35,9

2.2 - Répartition des effectifs et des résultats selon la taille du troupeau

<i>Classes d'effectifs</i>	<i>Troupeaux</i>		<i>Chèvres</i>		<i>Durée</i> jours	<i>Lait</i> kg	<i>TP</i> g/kg	<i>TB</i> g/kg
	<i>Nombre</i>	<i>%</i>	<i>Nombre</i>	<i>%</i>				
1 - 49	363	21,0	9 419	3,9	252	672	32,0	36,3
50 - 99	361	20,9	26 579	11,1	270	731	31,8	36,2
100 - 149	321	18,6	39 743	16,5	273	788	31,8	36,7
150 - 249	455	26,3	87 125	36,2	278	833	31,8	36,7
250 - 499	215	12,4	69 401	28,9	280	863	31,9	37,2
500 et plus	13	0,8	8 098	3,4	288	882	31,5	35,7



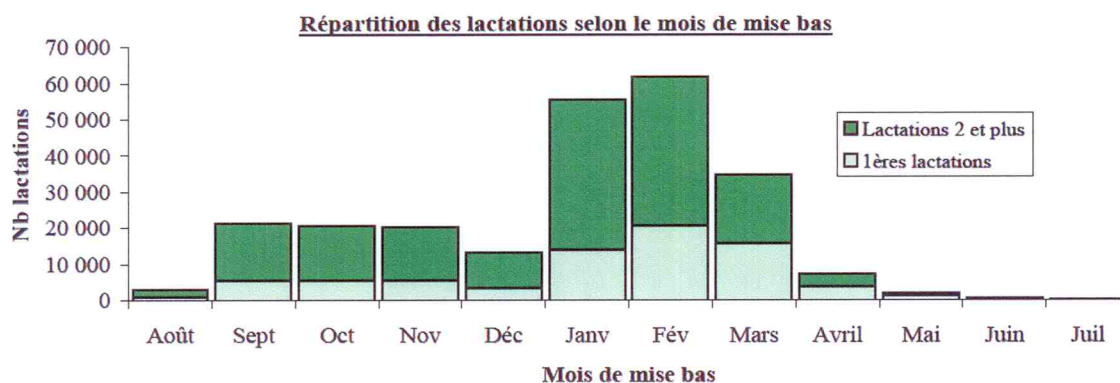
2.3 - Répartition des lactations selon le mois de mise-bas

2.3.1 - Premières lactations

<i>Mois de mise-bas</i>	<i>Effectifs</i>		<i>Durée</i> jours	<i>Lait</i> kg	<i>MP</i> kg	<i>TP</i> g/kg	<i>MG</i> kg	<i>TB</i> g/kg
	<i>Nombre</i>	<i>%</i>						
Août	1 036	1,4	321	920	29,5	32,2	36,2	39,4
Septembre	5 493	7,2	312	859	27,8	32,6	33,3	38,9
Octobre	5 381	7,1	299	800	25,8	32,4	31,2	39,1
Novembre	5 415	7,1	291	791	25,3	32,1	30,4	38,6
Décembre	3 426	4,5	286	784	24,9	31,9	29,8	38,0
Janvier	13 838	18,2	289	801	25,3	31,8	30,2	37,7
Février	20 774	27,3	272	714	22,5	31,6	26,6	37,3
Mars	15 553	20,5	251	648	20,2	31,3	23,8	36,6
Avril	3 643	4,8	228	575	17,9	31,3	20,8	36,2
Mai	1 178	1,6	209	529	16,5	31,2	19,0	35,8
Juin	192	0,3	176	446	13,7	30,9	15,7	35,3
Juillet	48	0,0	148	326	10,3	31,6	12,0	36,3
Total	75 977	100	257	683	21,6	31,7	25,8	37,4

2.3.1 - Lactations 2 et plus

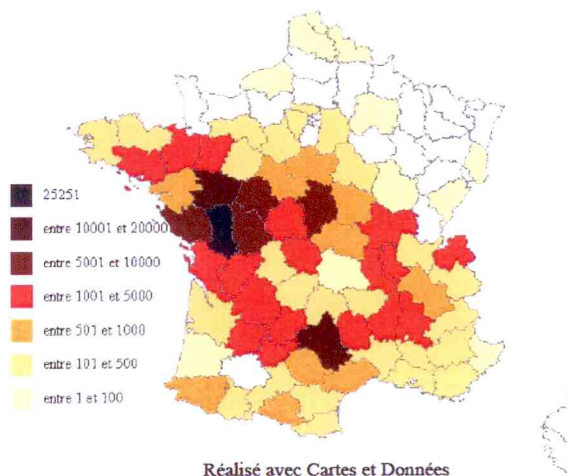
<i>Mois de mise-bas</i>	<i>Effectifs</i>		<i>Durée</i> jours	<i>Lait</i> kg	<i>MP</i> kg	<i>TP</i> g/kg	<i>MG</i> kg	<i>TB</i> g/kg
	<i>nombre</i>	<i>%t</i>						
Août	2 087	1,3	300	904	29,4	32,8	33,1	36,9
Septembre	15 935	9,7	290	863	28,2	33,0	31,9	37,1
Octobre	15 277	9,3	285	819	26,7	32,8	30,1	37,5
Novembre	14 889	9,1	283	848	27,3	32,5	31,4	37,3
Décembre	9 661	5,9	280	866	27,5	32,0	31,8	37,0
Janvier	41 482	25,2	287	934	29,3	31,6	33,8	36,2
Février	40 969	24,9	272	858	26,8	31,4	30,8	35,9
Mars	18 988	11,6	252	770	24,0	31,3	27,3	35,4
Avril	3 787	2,3	226	688	21,3	31,0	23,5	34,3
Mai	960	0,6	197	552	17,1	31,3	18,6	33,9
Juin	242	0,1	172	467	14,6	32,5	16,1	34,6
Juillet	111	0,0	149	341	11,2	33,1	12,1	35,1
Total	164 388	100	249	743	23,6	32,1	26,7	35,9



III - RESULTATS PAR RACE

Répartition géographique de la race selon le nombre de lactations contrôlées

3.1 - Race Alpine



	1 ^{ères} lactations	2 ^{èmes} lactations et +	Toutes lactations
Nombre d'élevages pour la race			1 296
Nombre de lactations	42 307	93 703	136 010
Durée en jours	272	276	275
Production laitière en kg	712	857	812
Matière protéique en kg	23,0	27,6	26,1
Taux protéique moyen en g/kg	32,3	32,3	32,3
Matière grasse en kg	27,5	31,8	30,5
Taux butyreux moyen en g/kg	38,5	37,2	37,6

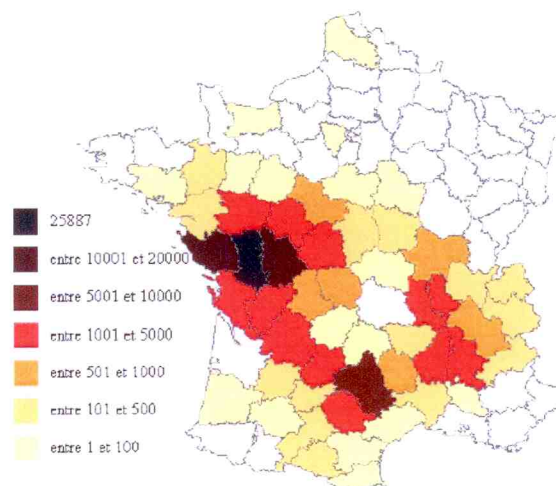
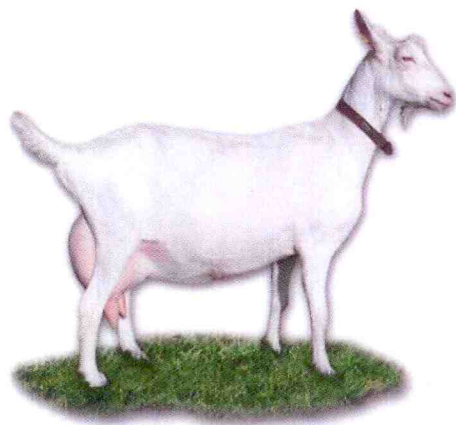
N° de lactation	1	2	3	4	5	6	7	8 et +
% effectifs	31,1	26,0	17,2	11,0	6,7	4,1	2,1	1,7

Mois de mise-bas	1 ^{ères} lactations						Lactations 2 et plus					
	Effectifs	%	Durée jours	Lait kg	TP g/kg	TB g/kg	Effectifs	%	Durée jours	Lait kg	TP g/kg	TB g/kg
Août	304	0,7	318	878	32,7	40,5	1 008	1,1	304	915	33,4	37,2
Septembre	2 075	4,9	308	803	33,6	40,4	7 479	8,0	286	829	33,8	38,2
Octobre	2 814	6,7	298	783	33,1	40,0	7 426	7,9	288	836	33,6	38,7
Novembre	2 878	6,8	295	791	32,8	39,8	7 133	7,6	283	835	33,2	38,3
Décembre	1 845	4,4	285	766	32,5	39,1	5 032	5,4	282	874	32,5	38,0
Janvier	7 538	17,8	289	788	32,4	39,1	24 375	26,0	288	937	32,1	37,4
Février	11 936	28,2	272	704	32,1	38,4	25 595	27,3	273	858	31,8	36,7
Mars	9 707	22,9	250	639	31,7	37,5	12 672	13,5	255	782	31,6	36,1
Avril	2 381	5,6	230	565	31,6	36,9	2 175	2,3	227	696	31,6	35,0
Mai	687	1,6	209	526	31,7	36,8	592	0,6	198	552	31,8	34,3
Juin	114	0,3	169	410	31,4	35,6	146	0,2	172	462	31,8	35,4
Juillet	28	0,1	143	303	32,0	36,9	70	0,1	148	366	33,6	35,7
TOTAL	42 307	100	256	663	32,3	38,4	93 703	100	250	745	32,6	36,8



3.2 - Race Saanen

Répartition géographique de la race selon le nombre de lactations contrôlées



Réalisé avec Cartes et Données

	1 ^{ères} lactations	2 ^{èmes} lactations et +	Toutes lactations
Nombre d'élevages pour la race			995
Nombre de lactations	31 448	65 100	96 548
Durée en jours	279	278	278
Production laitière en kg	768	865	834
Matière protéique en kg	23,8	26,9	25,9
Taux protéique moyen en g/kg	31,0	31,2	31,1
Matière grasse en kg	28,0	30,4	29,6
Taux butyreux moyen en g/kg	36,3	35,1	35,5

N° de lactation	1	2	3	4	5	6	7	8 et +
% effectifs	32,6	25,7	18,0	10,9	6,2	3,4	1,9	1,4

Mois de mise-bas	1 ^{ères} lactations						Lactations 2 et plus					
	Effectifs	%	Durée jours	Lait kg	TP g/kg	TB g/kg	Effectifs	%	Durée jours	Lait kg	TP g/kg	TB g/kg
Août	691	2,2	322	935	32,0	38,9	1 017	1,6	296	893	32,2	36,5
Septembre	3 246	10,3	315	892	32,0	38,0	7 943	12,2	294	897	32,3	36,1
Octobre	2 417	7,7	302	825	31,5	38,2	7 398	11,4	283	807	32,0	36,4
Novembre	2 370	7,5	288	795	31,4	37,1	7 146	11,0	283	866	31,8	36,3
Décembre	1 482	4,7	286	809	31,1	36,7	4 192	6,4	277	859	31,3	35,7
Janvier	5 966	19,0	289	820	30,9	35,9	15 951	24,5	287	935	30,7	34,5
Février	8 296	26,4	272	735	30,7	35,8	13 999	21,5	272	871	30,7	34,5
Mars	5 335	17,0	253	675	30,5	35,2	5 532	8,5	247	758	30,6	33,9
Avril	1 122	3,6	226	600	30,5	34,9	1 449	2,2	226	685	30,2	33,4
Mai	432	1,4	210	547	30,5	34,1	342	0,5	196	552	30,5	33,3
Juin	74	0,2	186	506	30,0	34,7	91	0,1	171	475	31,0	33,4
Juillet	17	0,0	156	381	30,9	34,9	40	0,1	150	301	32,1	33,8
TOTAL	31 448	100	259	710	31,0	36,2	65 100	100	249	742	31,3	34,8

